

Государственное бюджетное дошкольное образовательное учреждение
детский сад № 105 компенсирующего вида Невского района Санкт-Петербурга

УТВЕРЖДЕН

Общим собранием работников
ГБДОУ детского сада № 105
компенсирующего вида
Невского района Санкт-Петербурга
Протокол № 4 от 10.04. 2025

ОТЧЁТ

о результатах самообследования деятельности
государственного бюджетного дошкольного образовательного учреждения
детского сада № 105 компенсирующего вида
Невского района Санкт-Петербурга
за 2024 календарный год

Санкт-Петербург
2025

Содержание

№ п.п.	Наименование раздела	Страница
1.	Введение	3-5
	1.1. Цели, задачи проведения самообследования	3
	1.2. Сроки, форма проведения, способы и методы получения информации, тип анализа для проведения самообследования	3-5
2.	Основная часть	5-26
	2.1. Оценка организации образовательной, воспитательной деятельности и организации учебно-воспитательного процесса ГБДОУ в 2024 году	5-11
	2.2. Оценка результатов образовательно-воспитательной деятельности в 2024 году	11-16
	2.3. Оценка системы управления образовательной деятельностью ГБДОУ в 2024 году	16-17
	2.4. Оценка качества кадрового обеспечения ГБДОУ	17-21
	2.5. Оценка качества учебно-методического и библиотечно-информационного обеспечения	21-22
	2.6. Оценка качества материально-технической базы	22-24
	2.7. Оценка функционирования внутренней системы оценки качества образования	24-26
3.	Заключение	26-30
	3.1. Выводы о функционировании и тенденциях развития ГБДОУ, ресурсы и дефициты (SWOT-анализ деятельности ГБДОУ)	26-27
	3.2. Задачи на следующий год	27
	3.3. Управленческие решения	27-30
4	Приложения	31-35

1. Введение

Самообследование деятельности государственного бюджетного дошкольного образовательного учреждения детского сада № 105 компенсирующего вида Невского района Санкт-Петербурга (далее-ГБДОУ, Образовательное учреждение) - ежегодная процедура, направленная на анализ развития Образовательного учреждения.

Нормативно-правовое обеспечение процедуры самообследования:

- Федеральный закон от 29 декабря 2012 г. № 273-ФЗ «Об образовании в Российской Федерации»; п.3 часть 2 статьи 29;
- Постановление Правительства Российской Федерации от 05.08.2013 г. № 662 «Об осуществлении мониторинга системы образования»;
- Приказ Министерства образования и науки Российской Федерации от 14.07. 2013 г. № 462 «Об утверждении порядка проведения самообследования образовательной организацией» (в ред. Приказа Минобрнауки России от 14.12.2017 №1218);
- Приказ Министерства образования и науки Российской Федерации от 10.12.2013 № 1324 «Об утверждении показателей деятельности дошкольной образовательной организации, подлежащей самообследованию»;
- Устав ГБДОУ.

1.1. Цели, задачи проведения самообследования

Цель проведения самообследования:

- обеспечение доступности и открытости информации о деятельности ГБДОУ;
- получение объективной информации о деятельности ГБДОУ.
- подготовка отчета о результатах самообследования (далее-Отчет).

Задачи проведения самообследования:

- оценка образовательной, воспитательной деятельности, системы управления ГБДОУ;
- оценка содержания и качества освоения воспитанниками Адаптированной образовательной программы дошкольного образования для детей с задержкой психического развития; Адаптированной образовательной программы дошкольного образования для детей с тяжелыми нарушениями речи, Адаптированной образовательной программы дошкольного образования для детей с интеллектуальными нарушениями (далее-Образовательные программы).
- оценка организации учебно-воспитательного, коррекционно-развивающего процесса;
- оценка качества кадрового, учебно-методического, библиотечно-информационного обеспечения, материально-технической базы;
- оценка функционирования внутренней системы оценки качества образования.

Объект самообследования:

- образовательная деятельность, коррекционно-развивающая деятельность ГБДОУ;
- воспитательная деятельность ГБДОУ;
- содержание и качество освоения воспитанниками Образовательных программ ГБДОУ;
- организация учебно-воспитательного, коррекционно-развивающего процесса;
- система управления ГБДОУ;
- качество кадрового, учебно-методического, библиотечно-информационного обеспечения, материально-технической базы;
- функционирование внутренней системы оценки качества образования.

1.2. Сроки, форма проведения, способы и методы получения информации, тип анализа

Процедура самообследования включает в себя следующие этапы:

1. Планирование и подготовка работ по проведению самообследования.
2. Организация и проведение процедуры самообследования.
- 3.Обобщение полученных результатов и на их основе формирование Отчета.

4. Утверждение Отчета Общим собранием работников ГБДОУ, заведующим ГБДОУ.

5. Размещение Отчета на официальном сайте ГБДОУ.

Способы и методы получения информации:

- сбор и обработка информации по основным направлениям самообследования;
- качественная и количественная обработка информации; анализ документов.

В качестве основных источников информации для аналитического отчета используется:
результаты внутреннего контроля;

- результаты освоения воспитанниками Образовательных программ ГБДОУ;
- результаты анализа кадрового потенциала ГБДОУ, учебно-методического, библиотечно-информационного обеспечения, материально-технической базы ГБДОУ;
- результаты проверок контрольно-надзорных органов;
- результаты независимой оценки качества образования; публикации в СМИ, сети «Интернет» и др.

Качественная оценка состояния и результатов деятельности ГБДОУ представлена на основе динамического анализа, т.е. анализа изменений показателей деятельности ГБДОУ во времени. Динамический анализ (далее-Анализ) предполагает отслеживание изменений, произошедших внутри ГБДОУ в течение 3 лет. Анализ направлен на выявление существующих тенденций в функционировании и развитии ГБДОУ, определение их причин, оценку результативности и эффективности управленческого воздействия.

Отчет представлен в текстовой и табличной форме, включает в себя разделы согласно Приказа Министерства образования и науки Российской Федерации от 14.07. 2013 г. № 462 «Об утверждении порядка проведения самообследования образовательной организацией» (в ред. Пр. Минобрнауки России от 14.12.2017 № 1218).

Общие сведения об Образовательном учреждении

Полное наименование образовательной организации:	Государственное бюджетное дошкольное образовательное учреждение детский сад № 105 компенсирующего вида Невского района Санкт-Петербурга
Год открытия ГБДОУ	Решение об открытии дошкольного учреждения: № 25/342 от 10.11.1977 Невский районный совет депутатов трудящихся, Исполнительный комитет.
Фактический и юридический адрес ОУ	193318, Санкт-Петербург, улица Подвойского, дом 14, корпус 3, лит.А Телефон/ факс: 588-33-24
Режим работы образовательной организации	ГБДОУ функционирует в режиме полного дня (12 часов): с 7.00– 19.00; выходные – суббота и воскресенье; праздничные дни, установленные Правительством Российской Федерации.
Форма получения образования	очная
Язык образования	русский
Адрес официального сайта ГБДОУ	http://105.dou.spb.ru/
E-mail	info.d105@obr.gov.spb.ru
Учредители: Образовательное учреждение находится в ведении администрации Невского района Санкт-Петербурга	функции и полномочия учредителя ГБДОУ от имени субъекта Российской Федерации – города федерального значения – Санкт-Петербурга осуществляют исполнительные органы государственной власти Санкт-Петербурга - Комитет по образованию и администрация Невского района Санкт-Петербурга
Лицензия на осуществление образовательной деятельности	Лицензия на осуществление образовательной деятельности регистрационный номер № 923 от 28 ноября 2011 года, серия 78 ЛО 2 № 0000405, бессрочная; Приложение № 4 к лицензии на осуществление образовательной деятельности: дополнительное образование детей и взрослых от 20.04.2018 № 1249-р серия 78 П01 № 0007229 ; Приложение № 3 к лицензии на осуществление образовательной деятельности: дошкольное образование от 05.11.2015 г. № 5280-р серия 78 П 01 № 0004040.

Устав	Устав Государственного бюджетного дошкольного образовательного учреждения детского сада № 105 компенсирующего вида Невского района Санкт-Петербурга утверждён распоряжением Комитета по образованию от 12.07.2023 г. № 915-р.
-------	---

2. Основная часть

2.1. Оценка организации образовательной, воспитательной деятельности и организации учебно-воспитательного процесса ГБДОУ в 2024 году.

Согласно Государственному заданию, ГБДОУ в 2024 году осуществляло реализацию Адаптированной образовательной программы для обучающихся с тяжёлыми нарушениями речи; Адаптированной образовательной программы для обучающихся с задержкой психического развития, Адаптированной образовательной программы для обучающихся с интеллектуальными нарушениями (далее-Образовательные программы). Освоение Образовательных программ осуществляется в очной форме, на русском языке, возраст воспитанников – 4-8 лет. Услуги присмотра и ухода оказываются в группах полного дня (12 часового пребывания). Зачисление в ГБДОУ осуществляется на основании заключения ТПМПК: тяжелые нарушения речи; задержка психического развития, интеллектуальные нарушения. Общие требования к приему воспитанников в ГБДОУ определяются законодательством Российской Федерации. Порядок приема воспитанников в ГБДОУ регулируется законодательными актами РФ, Санкт-Петербурга, локальными актами ГБДОУ. Плановая наполняемость ГБДОУ– 220 чел. Списочный состав на 31 декабря 2024 г. – 209 человек.

Количество, направленность групп: 12 групп компенсирующей направленности:

5 групп компенсирующей направленности для детей с задержкой психического развития;

7 групп компенсирующей направленности для детей с тяжелыми нарушениями речи.

Группы, 2024 год	Количество групп	Количество воспитанников
группа компенсирующей направленности для детей с задержкой психического развития, 4-5 лет	1	15
группа компенсирующей направленности для детей с задержкой психического развития, 6-7(8) лет	2	27
группа компенсирующей направленности для детей с задержкой психического развития, 5-6 лет	1	15
группа компенсирующей направленности для детей с задержкой психического развития, 5- 7 (8)лет	1	15
группа компенсирующей направленности для детей с тяжелыми нарушениями речи 6-7(8) лет	5	97
группа компенсирующей направленности для детей с тяжелыми нарушениями речи 5-6 лет	2	40

Динамика численности воспитанников (2022-2024 год):

Учебный год	Количество воспитанников
2021	220
2022	219
2023	219
2024	209

Динамика численности воспитанников на одного педагога:

Учебный год	Количество воспитанников	Количество педагогов	Доля воспитанников на
-------------	--------------------------	----------------------	-----------------------

			1 педагога
2021	220	44	5
2022	219	44	4.9
2023	219	42	5.2
2024	209	42	4.9

В ГБДОУ утверждены Адаптированная образовательная программа для обучающихся с тяжёлыми нарушениями речи; Адаптированная образовательная программа для обучающихся с задержкой психического развития; Адаптированная образовательная программа для обучающихся с интеллектуальными нарушениями (далее-Образовательные программы), разработанные на основе Федеральной адаптированной образовательной программы дошкольного образования, ФГОС ДО.

Образовательные программы представляют собой учебно-методическую документацию, на основании которой педагогический коллектив ГБДОУ организует и реализует образовательную деятельность обучающихся в возрасте от 4 до 7(8) лет, работу по коррекции задержки психического развития, интеллектуальных нарушений, тяжелых нарушений речи, по воспитанию, формированию и развитию личности дошкольников с ограниченными возможностями здоровья (далее-ОВЗ,ЗПР, ТНР, ИН) с учётом их индивидуальных способностей и возможностей. Цель реализации Программ: обеспечение условий для дошкольного образования, определяемых общими и особыми потребностями обучающегося раннего и дошкольного возраста с ОВЗ, индивидуальными особенностями его развития и состояния здоровья.

На основании Федерального закона от 29 декабря 2012 г. № 273-ФЗ «Об образовании в Российской Федерации» (далее – Федеральный закон) , в структуру Программы включается рабочая программа воспитания и календарный план воспитательной работы.

Структура реализуемой Программы, в том числе рабочей программы воспитания, которая является частью учебно-методической документации Программы, соответствует требованиям ФГОС ДО и включает три основных раздела – целевой, содержательный и организационный, в каждом из них предусматривается обязательная часть и часть, формируемая участниками образовательных отношений (п.2.11. ФГОС ДО). Дополнительный раздел Программы – текст её краткой презентации (п.2.13 ФГОС ДО).

Объём обязательной части Программы соответствует ФАОП ДО и составляет не менее 60% от общего объёма Программы; объём части, формируемой участниками образовательных отношений – не более 40%. Содержание и планируемые результаты Программы - не ниже соответствующих содержанию и планируемых результатов ФАОП ДО (п.2.10. ФГОС ДО).

Обязательная часть каждого раздела Программы соответствует ФАОП ДО и оформлена в виде ссылки на неё (п.2.12 ФГОС ДО). Объём обязательной части Программы соответствует ФАОП ДО и составляет не менее 60% от общего объёма Программы; объём части, формируемой участниками образовательных отношений – не более 40%. Содержание и планируемые результаты Программы - не ниже соответствующих содержанию и планируемых результатов ФАОП ДО (п.2.10. ФГОС ДО).

Занятия проводятся по подгруппам и индивидуально, с учетом возрастных и индивидуальных особенностей развития воспитанников. Объем образовательной нагрузки определен ГБДОУ в соответствии с СП 2.4. 3 6 3648 -20 «Санитарно- эпидемиологические требования к организациям воспитания и обучения, отдыха и оздоровления детей и молодежи»; Постановлением Главного государственного санитарного врача РФ от 28.01.2021 № 2 "Об утверждении санитарных правил и норм СанПиН 1.2.3685-21 "Гигиенические нормативы и требования к обеспечению безопасности и (или) безвредности для человека факторов среды обитания" (вместе с "СанПиН 1.2.3685-21. Санитарные правила и нормы.") (Зарегистрировано в Минюсте России 29.01.2021 № 62296) (далее-санитарные требования). Занятия в рамках образовательной деятельности ведутся по подгруппам. Продолжительность занятий составляет:

- в группах от 4 до 5 лет — до 20 мин;
- в группах от 5 до 6 лет — до 25 мин;
- в группах от 6 до 7 лет — до 30 мин.

Совместная деятельность, образовательная деятельность педагогов с детьми проходит в соответствии с Образовательными программами, учитывает индивидуальные особенности каждого воспитанника, а также дифференцированный подход к коррекции нарушений развития каждого воспитанника. Специалисты ГБДОУ (учителя-логопеды, учителя-дефектологи, музыкальный руководитель, инструктор по физической культуре, педагог-психолог) проводят занятия в соответствии с Рабочими программами, учебным планом и календарным графиком, используют в работе сочетание современных технологий и традиционных форм обучения.

Педагоги ГБДОУ в работе с детьми ставят своей задачей не максимальное ускорение, форсирование сроков темпа и развития, а прежде всего создание каждому ребёнку условий для наиболее полного раскрытия его возрастных возможностей и индивидуальных способностей с учётом зоны ближайшего развития.

Обязательной частью Образовательных программ ГБДОУ является Рабочая программа воспитания, в которой учитываются приоритетные направления стратегического развития ГБДОУ, изложенные в Программе развития ГБДОУ. Общая цель воспитания в ГБДОУ- личностное развитие каждого ребенка с ОВЗ и создание условий для позитивной социализации детей на основе базовых ценностей российского общества через:

- формирование ценностного отношения к окружающему миру, другим людям, себе;
- овладение первичными представлениями о базовых ценностях, а также выработанных обществом нормах и правилах поведения;
- приобретение первичного опыта деятельности и поведения в соответствии с базовыми национальными ценностями, нормами и правилами, принятыми в обществе.

Работа по воспитанию, формированию и развитию личности обучающихся ГБДОУ предполагает преемственность по отношению к достижению воспитательных целей начального общего образования.

Цели и задачи воспитания реализуются в течение всего времени нахождения ребенка в детском саду, во всех видах деятельности дошкольника:

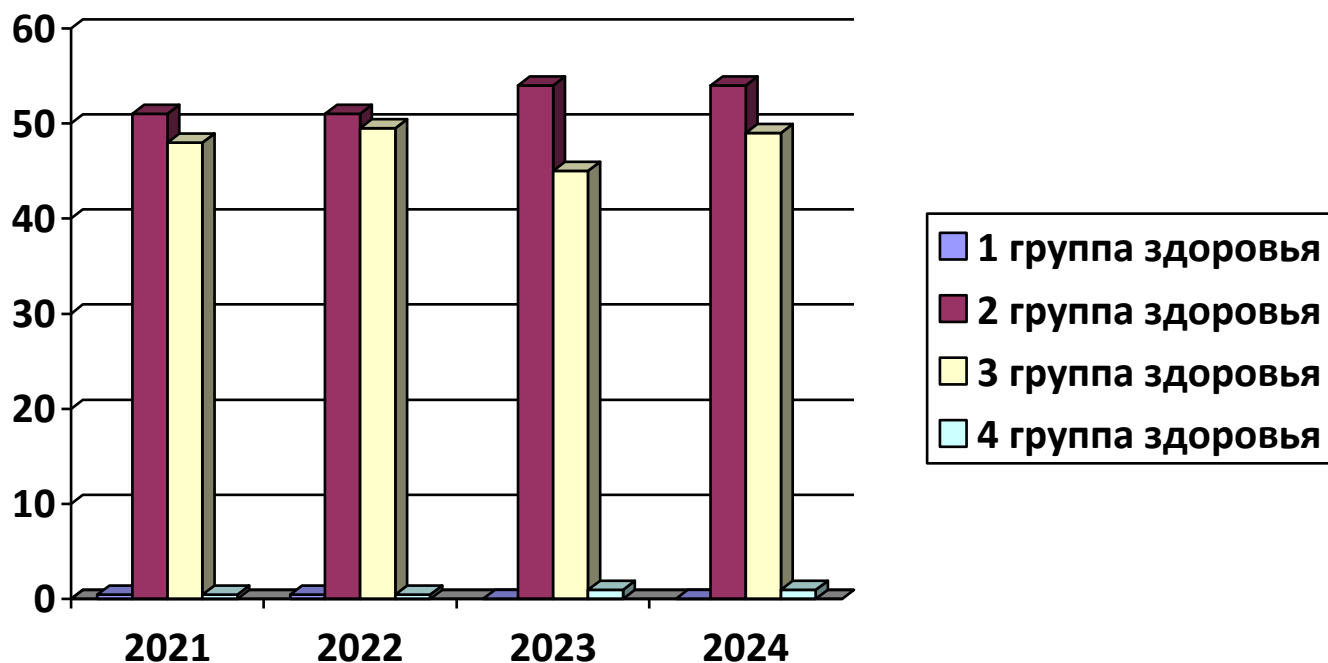
- в разных формах совместной деятельности взрослых и детей, в которых взрослые открывают ребенку смысл и ценность человеческой деятельности, способы ее реализации совместно с родителями, воспитателями, сверстниками, реализуют культурные практики, в которых осуществляется самостоятельная апробация каждым ребенком инструментального и ценностного содержания;
- в свободной инициативной деятельности ребенка (его спонтанная самостоятельная активность, в рамках которой он реализует свои базовые устремления: любознательность, общительность, опыт деятельности на основе усвоенных ценностей);
- в форме специально организованных занятий.

В содержании образовательной деятельности ГБДОУ большое внимание уделяется оздоровлению воспитанников, проведению профилактических мероприятий, проводятся профилактические и корригирующие мероприятия с учётом отнесения детей к определённой группе здоровья.

Динамический анализ групп здоровья воспитанников выявил, что дети с 4 группой здоровья практически отсутствуют, в основном преобладают воспитанники со 2 и 3 группой здоровья, т.е. соматически ослабленные дети, требующие особого внимания к организации физкультурно-оздоровительных мероприятий, требованиям к образовательной нагрузке, а также организации питания.

В гистограмме 1 представлены аналитические данные, позволяющие проследить динамику изменений в состоянии соматического здоровья воспитанников. (группа здоровья воспитанников) в течение 3 лет (2021-2024 год):

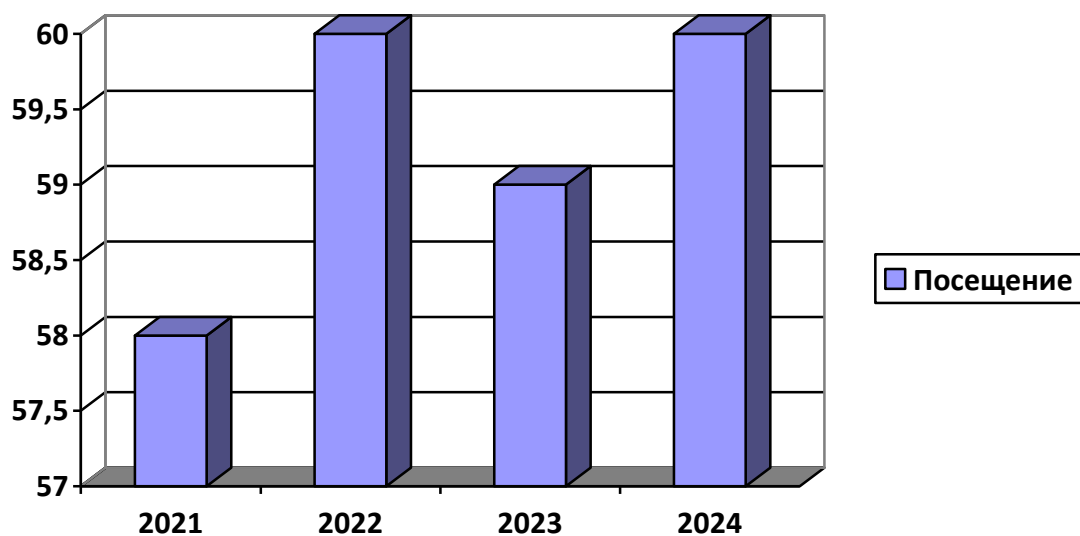
Гистограмма 1



Динамический анализ групп здоровья воспитанников выявил, что дети с 4 группой здоровья практически отсутствуют, в основном преобладают воспитанники со 2 и 3 группой здоровья, т.е. соматически ослабленные дети, требующие особого внимания к организации физкультурно-оздоровительных мероприятий, требованиям к образовательной нагрузке, а также организации питания (присутствуют дети с пищевой аллергией).

В гистограмме 2 представлена динамика посещаемости ГБДОУ в период с 2021-2024 год.

Гистограмма 2



По сравнению с предыдущими периодами, заболеваемость воспитанников незначительно снизилась, хотя наблюдается увеличение количества часто болеющих детей.

Анализ причин непосещения ГБДОУ выявил тенденцию к пропуску воспитанниками не в связи с заболеванием, а по семейным обстоятельствам, резко наблюдается снижение посещаемости во время школьных каникул, в летний оздоровительный период.

Усилия педагогов направлены на то, чтобы добиться качественного выполнения закаливающих процедур и оздоровительных мероприятий для повышения защитных сил организма. Этому способствовало создание оптимальных условий для охраны и укрепления здоровья детей, их физического и психического развития.

Система оздоровительной работы ГБДОУ предусматривает:

- формирование у воспитанников основ здорового образа жизни;
- оздоровительные мероприятия (босохождение, воздушные ванны, ходьба по массажным дорожкам, элементы самомассажа);
- спортивно-оздоровительную работу: «Дни здоровья», вариативные физкультурные занятия, подвижные и спортивные игры, физкультурные праздники;
- использование здоровьесберегающих технологий: (пальчиковая гимнастика, дыхательная гимнастика, артикуляционная гимнастика);
- музыкотерапия (использование музыки на занятиях по физкультуре, в продуктивных видах деятельности, в самостоятельной деятельности детей, в ходе режимных моментов);
- соблюдение светового и воздушно-теплового режима;
- оборудование по росту (в группе, в музыкально- спортивном зале).

В ГБДОУ предоставляются на возмездной, безвозмездной основе дополнительные образовательные услуги по освоению дополнительных общеразвивающих программ различной направленности. Педагогами дополнительного образования разработаны дополнительные общеразвивающие программы социально-гуманитарной, туристико-краеведческой, художественной, физической направленности:

На бюджетной основе:

Дополнительная общеразвивающая программа Петербурговедение «Маленький горожанин».

На внебюджетной основе:

Дополнительная общеразвивающая программа «Логика для дошкольника»;

Дополнительная общеразвивающая программа «Нейроигры»;

Дополнительная общеразвивающая программа «Сказкотерапия»;

Дополнительная общеразвивающая программа «Радужный танец»;

Дополнительная общеразвивающая программа Оригами «Творчество из бумаги»;

Дополнительная общеразвивающая программа ИЗО студии «Радужная страна».

В рамках ПФДО:

Дополнительная общеразвивающая программа «Подвижные игры» (12 часов);

Дополнительная общеразвивающая программа «Экспериментариум» (12 часов);

Дополнительная общеразвивающая программа «Чемпионы ГТО» (12 часов);

Дополнительная общеразвивающая программа «Игры нашего двора» (12 часов).

Анализ востребованности дополнительных образовательных услуг выявил, что дополнительное образование является важной составляющей образовательного процесса в ГБДОУ, популярность которого достаточно высока. Анализ данных по посещению детьми занятий дополнительного образования показывает увеличение по направлению: в области искусств (потребность родителей этой сферы услуг), сохранение контингента обучающихся по направлениям: социально-гуманитарное, в области физической культуры и спорта.

Охват дополнительными образовательными услугами в 2023-2024 г., а также распределение востребованности дополнительных образовательных услуг по направлениям дополнительного образования представлены в Приложении 1.

Информация о дополнительных образовательных услугах, реализуемых в ГБДОУ, размещена на портале «Навигатор дополнительного образования»: <https://dopobr.petersburgedu.ru>, на официальном сайте ГБДОУ.

В деятельности ГБДОУ сотрудничество участников образовательных отношений строится с учётом того, что социализация ребёнка осуществляется прежде всего, в семье, которая является основным проводником знаний, ценностей, отношений. Решение этой задачи коллектив детского сада видит в поиске и внедрении новых и современных форм сотрудничества. Активно используется формат сайта ГБДОУ, ИКОП «СФЕРУМ», а также верифицированная группа ВК для информирования родительской общественности, образовательное пространство «Калейдоскоп».

Анализ социального статуса семей воспитанников в 2024 году выявил, что большинство детей воспитываются в полных семьях (79% воспитанников), асоциальные (проблемные) семьи не выявлены. Количество многодетных семей – 6 % от общего количества.

В 2024 году в ГБДОУ продолжена работа по сопровождению детей, семей участников специальной военной операции, используются рекомендации, направленные письмом Минпросвещения России от 11.08.2023 № АБ-3386/07. Педагогом-психологом разработаны программы индивидуального сопровождения воспитанников.

В ГБДОУ работает система психолого-педагогической помощи и психолого-педагогического сопровождения участников образовательных отношений, основными задачами которой являются:

- психологическая поддержка и сопровождение воспитанников;
- диагностика и контроль динамики личностного и интеллектуального развития воспитанников;
- содействие в построении индивидуальной траектории образования воспитанников;
- содействие позитивной социализации воспитанников;
- психологическая поддержка в создании условий для духовно-нравственного воспитания воспитанников;
- психолого-педагогическое сопровождение воспитанников с ОВЗ, детей-инвалидов, одаренных детей;
- проведение мероприятий по профилактике и коррекции отклоняющегося (агрессивного, виктимного, асоциального) и противоправного поведения воспитанников с учетом возрастных и индивидуальных особенностей;
- содействие в формировании культуры здоровья и здорового образа жизни воспитанников; профилактика насилия и защиты детей от информации, наносящей вред их психическому здоровью и нравственному развитию;
- содействие развитию межкультурной компетенции и толерантности;
- психолого-педагогическое сопровождение процессов обучения, воспитания, социальной адаптации и социализации воспитанников;
- психологическое просвещение и консультирование родителей (законных представителей) воспитанников, педагогов по вопросам обучения, воспитания, поведения, развития.

К основным направлениям деятельности ГБДОУ по оказанию психолого-педагогической помощи и психолого-педагогическому сопровождению относятся:

психологическое просвещение - формирование у законных представителей воспитанников, педагогических работников и руководителей ГБДОУ потребности в психологических знаниях, желания использовать их в интересах развития, а также в своевременном предупреждении возможных нарушений в становлении личности;

- психологическая профилактика - предупреждение возникновения явлений дезадаптации воспитанников в ГБДОУ, разработка конкретных рекомендаций педагогическим работникам, законным представителям по оказанию помощи в вопросах воспитания, обучения и развития;
- психологическая диагностика - углубленное психолого-педагогическое изучение воспитанников на протяжении всего периода пребывания в ГБДОУ; определение индивидуальных особенностей и склонностей личности, ее потенциальных возможностей в процессе обучения и воспитания, а также выявление причин и источников нарушений в обучении, развитии, социальной адаптации;
- психологическая коррекция - активное воздействие на процесс формирования личности в детском возрасте и сохранение ее индивидуальности, осуществляемое на основе совместной деятельности педагогов-психологов, учителей-логопедов, учителей-дефектологов и других специалистов ГБДОУ;
- консультативная деятельность - оказание помощи законным представителям воспитанников, педагогическим работникам и другим участникам образовательного процесса в вопросах развития, воспитания и обучения посредством психологического консультирования.

Вывод: анализ организации образовательной деятельности и организации учебно-воспитательного процесса ГБДОУ выявил, что общая численность воспитанников, осваивающих Образовательную программу ГБДОУ, а также получающих услуги по присмотру и уходу, соответствует Государственному заданию на 2024 год. Созданы условия для освоения образовательных программ ДОУ, присмотру и уходу за воспитанниками в соответствии с требованиями законодательства. Наблюдается стабильно положительная динамика востребованности в дополнительных образовательных услугах различной направленности как на возмездной, так и на безвозмездной основе. Работа по здоровьесбережению участников образовательных отношений способствует снижению заболеваемости воспитанников, приобщению к здоровому образу жизни детей и взрослых. Психолого-педагогическое сопровождение участников образовательных отношений соответствует современным требованиям в области образования, предоставляется на безвозмездной основе, в достаточном объеме.

2.2. Оценка результатов образовательно-воспитательной деятельности

С целью контроля полноты реализации Образовательных программ ГБДОУ, осуществляется контрольная деятельность: контроль содержания

- организационно-педагогической;
- коррекционно-образовательной;
- воспитательной деятельности.

Контроль за реализацией Образовательных программ проводится с целью выявления эффективности процесса по их реализации, обнаружение проблем, определения причин их появления, проведения корректирующих воздействий, направленных на проведение промежуточных результатов в соответствии с намеченными целями. В годовом плане ГБДОУ предусматривается периодичность проведения контроля и мероприятий по его осуществлению. Вопросы по итогам контрольной деятельности рассматриваются на заседаниях Педагогического совета.

В течении учебного года, в зависимости от поставленных целей и задач, проводятся различные формы контроля: текущий (оперативный), тематический. Сбор информации для анализа включает: наблюдение, изучение продуктов детской деятельности, анкетирование, изучение документации воспитательно-образовательной, коррекционно-образовательной работы, просмотров открытых занятий, занятий специалистов, совместной деятельности педагогов с воспитанниками и родителями (законными представителями), самостоятельной деятельности детей, недель профессионального мастерства и др.

Основной процедурой, дающей возможность собрать и проанализировать информацию о результативности коррекционно-образовательного процесса, освоении Образовательных программ, является педагогическое наблюдение (мониторинг), который позволяет оценить результативность освоения Образовательных программ воспитанниками. Индивидуальный учет результатов освоения воспитанниками Образовательной программы осуществляется для каждого воспитанника ГБДОУ, производится педагогическими работниками ГБДОУ в рамках педагогической диагностики (мониторинга), результаты которой используются исключительно для решения следующих педагогических задач:

- индивидуализации образования;
- оптимизации работы с группой детей;
- повышения эффективности педагогических действий, лежащих в основе дальнейшего планирования.

Формы проведения педагогического анализа (мониторинга):

- беседы с детьми; наблюдения, игровые ситуации с проблемными вопросами;
- анализ продуктов детской деятельности.

В результате анализа освоения воспитанниками Образовательных программ, выявлена тенденция к достаточно высокому уровню освоения Образовательных программ (Приложение 2).

Содержание Программы воспитания реализуется в ходе освоения воспитанниками всех образовательных областей, обозначенных в ФГОС ДО, одной из задач которого является объединение воспитания и обучения в целостный образовательный процесс на основе духовно-нравственных и социокультурных ценностей и принятых в обществе правил, и норм поведения в интересах человека, семьи, общества. Воспитательная работа ГБДОУ строится на основе рабочей программы воспитания и календарного плана воспитательной работы, которые являются частью основной образовательной программы дошкольного образования. С 1 сентября 2024 года календарный план воспитательной работы скорректировали согласно Перечню мероприятий, рекомендуемых к реализации в рамках календарного плана воспитательной работы на 2024/2025 учебный год (утвержден Минпросвещения 30.08.2024 № АБ-2348/06).

Реализация цели и задач Программы воспитания осуществляется в рамках нескольких направлений воспитательной работы, определённых воспитательной программой ФАОП ДО на основе базовых ценностей воспитания в России, которые не заменяют и не дополняют собой деятельность по пяти образовательным областям, а фокусируют процесс усвоения ребенком базовых ценностей в целостном образовательном процессе. Соотношение образовательных областей и направлений воспитания представлены в таблице:

№п/п/	Образовательная область	Направление воспитания
1	Социально-коммуникативное развитие	Патриотическое, социальное, трудовое
2	Познавательное развитие	Познавательное, патриотическое
3	Речевое развитие	Социальное, эстетическое
4	Художественно-эстетическое развитие	Этико-эстетическое
5	Физическое развитие	Физическое и оздоровительное

Целевые ориентиры воспитательной работы для обучающихся с ОВЗ дошкольного возраста (до 8 лет) представлены в п.49.1.6 ФАОП ДО. На уровне ГБДОУ не осуществляется оценка результатов воспитательной работы в соответствии со Стандартом, так как "целевые ориентиры основной образовательной программы дошкольного образования не подлежат непосредственной оценке, в том числе в виде педагогической диагностики (мониторинга), и не являются основанием для их формального сравнения с реальными достижениями обучающихся".

Во исполнение указа Президента РФ от 22.11.2023 № 875 в 2024 году в детском саду реализовывались мероприятия, приуроченные к Году семьи. Для этого утвердили план мероприятий ГБДОУ, разработанный на основе плана Правительства РФ от 26.12.2023 № 21515-П45-ТГ и плана отдела образования Администрации Невского района.

Тематические мероприятия Года семьи предусматривали взаимодействие со всеми участниками образовательных отношений. Так, с воспитанниками проводили «семейный» блок занятий познавательного цикла в формате бесед по следующим темам:

«Моя семья: генеалогическое древо, члены семьи»;

«Семья в сказках: отношение детей к родителям, отношения братьев и сестер»;

«Создание семьи: поиск суженого и суженой, сватовство, свадьба» с организацией стенда историй знакомств родителей «Счастливая встреча», постановкой сказки «Аленький цветочек».

Для взаимодействия с родителями реализовывали совместный проект «Моя семья». В рамках проекта предусмотрели форматы участия: рассказы на тему: «Моя семья», «С кем я живу», «Моя комната», «Мое любимое занятие», «Чем я люблю заниматься в детском саду и дома», «Каким я хочу стать», «Как я помогаю дома»; совместное создание герба семьи, оформление генеалогического древа и т.д. Родители участвуют в конкурсах, в том числе Всероссийский проект, посвященный Году семьи «Всей семьей».

В 2024 году в соответствии с календарным планом воспитательной работы ГБДОУ проведены мероприятия по направлениям воспитания:

Направление воспитания	Мероприятия	месяц
Патриотическое направление воспитания	День знаний	сентябрь
	День пожилого человека. Месячник осеннего благоустройства	октябрь
	День народного единства День матери - Праздник -развлечение «Самая любимая мамочка моя!» Музейный калейдоскоп: Выставка «Мамы разные нужны, мамы разные важны!». Конкурс детского рисунка «Россия-Родина моя»	ноябрь
	Мероприятия, посвященные памятной дате 27 января День полного освобождения Ленинграда от фашистской блокады	январь
	Тематический досуг 23 февраля- день защитника Отечества «Армия – наша сила!» (тематические занятия, беседы, викторины) в группах	февраль
	День космонавтики. Тематические досуги	апрель
	Праздник к 9 мая «Мы помним, мы благодарны, мы гордимся» День рождения города Санкт- Петербург. Праздник «Виват, Санкт- Петербург»	май
Социальное направление воспитания	Международный день защиты детей. Праздник «Планета детства» День России. Праздник «Моя Родина –Россия»	июнь
	Тематический досуг «Мы разные, но мы вместе»	сентябрь
	Согреем ладони, разгладим морщинки...» - музыкальный праздник	октябрь
	Праздник «Мы дружбою своей сильны и Родиной своей горды» День матери	ноябрь
Познавательное направление воспитания	День смеха. Тематический досуг.	апрель
	Единый день леса	сентябрь
	Всемирный день животных	октябрь
	День науки -организация тематических досугов в группах Совместная проектная деятельность с родителями. Физкультурный оздоровительный досуг.	ноябрь
Физическое и оздоровительное направления	Неделя детской книги. Тематические вечера досуга. Международный день музеев. Тематические досуги.	февраль
	Единый день дорожной безопасности	сентябрь

воспитания	Всемирный день туризма. Физкультурно-спортивные досуги в группах «Юные туристы»	октябрь
	Всемирный день здоровья. Соревнования команд в группах. Вечера досугов в соответствии с планом недели здоровья.	апрель
Трудовое направление воспитания	Спортивные соревнования «Юные пожарные» Международный день Олимпийских игр. спортивная эстафета «Азбука здоровья»	июнь
	Единый день мира	сентябрь
	День дошкольного работника День осеннего благоустройства	октябрь
	«Военные профессии и папы» «Профессии наших мам»	февраль
	Этико-эстетическое направление воспитания	День пожарной охраны. Проблемная ситуация «Что произойдет, если?» Игровая ситуация: «Не играй с огнем»
Этико-эстетическое направление воспитания	Тематический досуг «Как прекрасен этот мир»	сентябрь
	Осенние развлечения	октябрь
	конкурс детского рисунка «Россия -Родина моя»	ноябрь
	Праздничные новогодние утренники	декабрь
	Праздничные досуги в группах. Праздничные мероприятия Широкая Масленица» «Праздничные мероприятия «8 марта». Тематические досуги «Здравствуй, светлая весна!»	март
	«Работа с родителями»	Выпускные утренники подготовительных к школе групп «До свиданья, детский сад!»
Проектная деятельность «Мои домашние любимцы»- организация выставок		
Месячник осеннего благоустройства		ноябрь
День науки - Совместная проектная деятельность с родителями		ноябрь
День матери- Проектная деятельность в группах «Моя семья»		декабрь
Проектная деятельность в группах «Герои моей семьи»		февраль
Проектная деятельность: «Профессии моей семьи»		март
Проектная деятельность в группах «Моя мамочка родная, самая любимая»		март
Проектная деятельность « Книжкаина неделя» День космонавтики. «Разноцветные шары» - досуги, «Космический футбол»		апрель май

В рамках деятельности по организации работы в образовательном пространстве «Калейдоскоп», проведены тематические выставки, посвященные памятным датам, а также государственным праздникам: День полного освобождения Ленинграда от немецко-фашистских захватчиков 23 февраля, День космонавтики, День Победы, День рождения Санкт-Петербурга, День России, выставка «Мамы разные нужны, мамы разные важны!» и т.д.

В 2024 году педагогическими работниками ГБДОУ изучались методические рекомендации для реализации программы [«Орлята-дошколята»](#), в которой сохранены основные ценности программы «Орлята России»: Родина, семья, спорт и здоровье, познание, природа, команда.

Внедрение рекомендаций и запуск программы планируется в 2025 году.

Участие воспитанников ГБДОУ в смотрах, конкурсах

№ п.п.	Уровень конкурса	Результативность
1.	Районные конкурсы	
	Районный конкурс детского творчества среди детей дошкольного возраста «О, Питер, Питер, Петербург, ты с детства мой любимый город» (далее — Конкурс), посвященного дню рождения города Санкт-Петербурга	Диплом победителя I место Диплом лауреата –II место

	районный физкультурный праздник-соревнование «Знатоки спорта»	Грамота II место
	дом культуры «Рыбацкий Администрация Невского района Новогодний конкурс чтецов «По страницам зимней сказки»	Диплом победителя II место
	Районный конкурс среди воспитанников, родителей воспитанников (законных представителей) и педагогических работников дошкольных образовательных учреждений Невского района Санкт-Петербурга «Из утиля - в предметы стиля!»	участие в двух номинациях
	Открытый районный конкурс «Русский Север»	участие
2.	Всероссийские, региональные конкурсы	
	Всероссийский конкурс «Праздник Великой Победы» ТуТ конкурс РФ	Диплом Победителя I степени
	Всероссийский творческий конкурс поделок из природного материала «Осенние сокровища» Номинация «Декоративно-прикладное творчество»	Диплом I место Диплом I место
	Всероссийский конкурс «Праздник Великой Победы» ТуТ конкурс РФ	Диплом Победителя II степени
	АНО ДПО «Институт развития образования» г. Санкт- Петербург городской конкурс творческих работ «Мы молодой весны гонцы»	Диплом победителя II место
	АНО ДПО «Институт развития образования» г. Санкт- Петербург городской конкурс творческих работ «Мы молодой весны гонцы»	Диплом победителя II место
	АНО ДПО «Институт развития образования» г. Санкт- Петербург городской конкурс творческих работ «Мороз и солнце»	Диплом победителя II место
	Городской очный конкурс рисунков для детей дошкольного и младшего школьного возраста, в том числе для детей с ОВЗ «В мире сказок»	Диплом победителя II место
	Городской конкурс , посвященный дню рождения Ольги Бергольц «Я с вами сердцем говорю...»	Диплом победителя II место Диплом победителя III место Диплом победителя III место
	АНО «Центр комплексного развития детей «Движение вперед» II Всероссийский творческий конкурс «Вот и лето прошло»	Диплом лауреата I степени
	Центр развития творческой инициативы «Парта». Всероссийский творческий конкурс в рамках месячника безопасности «Азбука безопасности»	Диплом I степени
	Центр развития творческой инициативы «Парта». Всероссийский творческий конкурс в рамках месячника безопасности «Азбука безопасности»	Диплом I степени

Вывод: анализ образовательной, воспитательной деятельности ГБДОУ, результативность участия воспитанников в конкурсах, выявил достаточно высокий уровень подготовленности воспитанников к обучению в школе, а также достаточный уровень освоения образовательных программ ГБДОУ. Воспитательная работа в ГБДОУ проводится в соответствии с Рабочей программой воспитания, календарным планом воспитательной работы. Активное участие родителей в наполнении образовательного пространства «Калейдоскоп» позволяет эффективно взаимодействовать с родителями детей нового поколения, привлекать их к совместному процессу воспитания, образования, оздоровления, развития детей. Результаты психолого-педагогического сопровождения участников образовательных отношений показывают рост личностных достижений воспитанников, снижение тревожности родителей, повышение психологической компетентности всех участников образовательного процесса.

2.3. Оценка системы управления образовательной деятельностью ГБДОУ

Управление в ГБДОУ строится на принципах единоначалия и самоуправления, обеспечивающих государственно-общественный характер управления. Непосредственное управление ГБДОУ осуществляет заведующий ГБДОУ. Устав ГБДОУ утверждён распоряжением Комитета по образованию от 12.07.2023 г. № 915-р.

Формами самоуправления являются: Общее собрание работников, Управляющий совет ГБДОУ, Педагогический совет, Совет родителей (законных представителей) воспитанников. Порядок выборов в органы самоуправления и их компетенции определяются Уставом ГБДОУ, локальными актами ГБДОУ. В целях учета мнения родителей (законных представителей) воспитанников и педагогических работников по вопросам управления ГБДОУ и при принятии локальных нормативных актов, затрагивающих их права и законные интересы, по инициативе родителей (законных представителей) воспитанников и педагогических работников создан Совет родителей (законных представителей) воспитанников. В целях урегулирования разногласий по вопросам реализации права на образование, в том числе в случаях возникновения конфликта интересов педагогического работника, применения локальных нормативных актов в ГБДОУ функционирует Комиссия по урегулированию споров между участниками образовательных отношений. Жалоб граждан на деятельность ГБДОУ в 2024 году не поступало.

В ГБДОУ функционирует профсоюзный комитет, который осуществляет защиту социально-трудовых прав и профессиональных интересов членов профсоюза, разработку и согласование нормативно-правовых документов учреждения, имеющих отношение к выполнению трудового законодательства, контроль за соблюдением и выполнением законодательства. Профсоюзный комитет взаимодействует с Общим собранием трудового коллектива, комиссией по охране труда.

В ГБДОУ осуществляет работу комиссия по охране труда, в функции которой входит: разработка планов совместных действий работодателя, профсоюзного органа по улучшению условий охраны труда, контроль за соблюдением нормативных актов, организация профилактической работы по безопасности образовательного процесса.

В целях профилактики и противодействия коррупции, реализуется план мероприятий по противодействию коррупции, функционирует комиссия по противодействию коррупции, задачами которой являются: проведение дальнейшей антикоррупционной политики ГБДОУ среди родителей (законных представителей) воспитанников организации, повышение информационной открытости организации в работе по предотвращению коррупционных нарушений, привлечение педагогической общественности к работе в антикоррупционной комиссии организации.

Информационная открытость ГБДОУ обеспечивается функционированием официального сайта ГБДОУ (<http://105.dou.spb.ru/>) в соответствии с «Положением об официальном сайте в сети Интернет», а также группой ВК https://vk.com/dou_105, которая верифицирована, функционирует в соответствии с законодательством РФ.

В 2024 году ГБДОУ разработана Программа развития ГБДОУ на 2025-2029 год с целью создания условий для эффективного выполнения государственного задания посредством повышения качества образования и воспитания детей дошкольного возраста, обеспечивающих развитие и саморазвитие детей, раскрытие их творческого потенциала с учётом стартовых возможностей каждого ребёнка в соответствии с современными потребностями общества.

Финансирование ГБДОУ осуществляется в объеме определяемых органами государственной власти субъектов Российской Федерации, Санкт-Петербурга, нормативов обеспечения государственных гарантий реализации прав на получение общедоступного и бесплатного дошкольного образования. Указанные нормативы определяются в соответствии с ФГОС ДО, с учётом вида ГБДОУ, специальных условий получения образования детьми. Тип обеспечения: субсидии на финансовое обеспечение выполнения государственного задания. Государственное задание, отчет о выполнении заданий размещен на общедоступном сайте bus.gov.ru. Содержание и нормативы государственного задания размещены на сайтах <http://bus.gov.ru>; <http://zakupki.gov.ru>, которые систематически обновляются и дополняются. В соответствии с Федеральным законом РФ от 05.04.2013 № 44-ФЗ «О контрактной системе в сфере закупок товаров, работ, услуг для обеспечения государственных и муниципальных нужд», в ГБДОУ функционирует Комиссия по закупкам. На сайте <http://zakupki.gov.ru> размещены сведения об аукционах, совместных торгах, проводимых с участием ГБДОУ.

Вывод: структура и механизм управления ГБДОУ определяет его стабильное функционирование. Открытость системы управления, информационная открытость способствует развитию инициативы участников образовательного процесса (педагогов, родителей (законных представителей), воспитанников).

2.4. Оценка кадрового обеспечения

Педагогический коллектив ГБДОУ, обеспечивающий процесс развития и воспитания детей, укомплектован на 99,5 %, что позволяет осуществлять эффективную профессиональную коррекцию речевых и психофизических нарушений у воспитанников с ОВЗ, а также осуществлять деятельность в сфере дополнительного образования. Образование и квалификация педагогических работников ГБДОУ соответствуют требованиям профессионального стандарта «Педагог», «Педагог дополнительного образования», «Инструктор-методист», «Педагог-психолог», «Педагог-организатор»; «Учитель-дефектолог» разработаны должностные инструкции педагогических работников в соответствии с профессиональными стандартами.

должность	количество педагогических работников на 01.01.2025
старший воспитатель	1
воспитатель	23
учитель-логопед	9
учитель-дефектолог	5
педагог-психолог	2
музыкальный руководитель	0
инструктор по физической культуре	2
педагог дополнительного образования	10

Педагогический коллектив, обеспечивающий процесс развития и воспитания детей состоит из 42 педагогов.

Образование педагогических работников

Образование всех категорий педагогических кадров на 01.01.2025	Среднее профессиональное	Высшее профессиональное
старший воспитатель		1
воспитатели	3	20
учителя-логопеды		9
учителя-дефектологи		5
инструктор по физической культуре	2	
педагог-психолог		2

Квалификационная категория педагогических работников на 2024 год

Квалификационная категория всех педагогических кадров	Без категории	Первая квалификационная категория	Высшая квалификационная категория
старший воспитатель			1
воспитатели	1	3	19
учителя-логопеды			9
учителя-дефектологи	0	3	2
педагог-психолог	1		1
инструктор по физической культуре	1	1	0
всего	3	7	32

Распределение административного и педагогического персонала по возрасту.

Наименование показателей	Всего работников	в том числе в возрасте (число полных лет по состоянию на 1 января 2025 года)							
		моложе 25 лет	25 - 29	30 - 39	40 - 44	45 - 49	50 - 54	55 - 59	60 лет и старше
Численность пед. работников - всего	42	1	0	8	7	6	8	10	6
Из них административный персонал	2					1	1		
заведующий	1						1		
заместитель заведующего	1						1		
старший воспитатель	1							1	
воспитатели	23			4	4	3	4	4	4
инструктор по физической культуре	2	1							1
учителя-логопеды	9					3	2	3	1
учителя-дефектологи	5	1				3	2		

Педагоги ГБДОУ систематически повышают квалификацию. Все педагогические работники обучены по программе «Оказание первой помощи работниками образовательных учреждений», освоены программы повышения квалификации, в том числе по программе «Деньги за учителем».

Все работники обучены по санитарно-просветительской программе "Основы здорового питания для дошкольников". 2 педагога учатся в ВУЗах по педагогическим специальностям.

Для повышения качества образования, профессионального уровня педагогических работников, в ГБДОУ проводятся семинары, тематические консультации, мастер-классы. Осуществляется методическая поддержка педагогов в прохождении процедуры аттестации. Педагоги успешно участвуют в районных, городских конкурсах, конференциях, мастер-классах и т.д., что создает условия для непрерывного образования педагогов.

Участие педагогических работников в конференциях, круглых столах, семинарах

региональный уровень	<p>Городской практико-ориентированный семинар «Современные педагогические технологии в ДОУ: теория и практика реализации».</p> <p>Городской семинар: «Формирования математических представлений у старших дошкольников: ознакомление с числом, геометрической фигурой, счетом»</p> <p>АНО организация «Центр дополнительного профессионального образования «АНЭКС» Санкт-Петербург, Россия</p>
международный, федеральный уровень	<p>Всероссийская научно-практическая конференция «Инструменты обеспечения высокого уровня качества дошкольного образования в контексте идей Национального проекта «Образование»</p> <p>Всероссийская научно-практическая конференция «Инструменты обеспечения высокого уровня качества дошкольного образования в контексте идей Национального проекта «Образование». Доклад «Интеллектуально-познавательное развитие детей подготовительной группы: традиционные и инновационные методы работы воспитателя».</p> <p>АНО организация «Центр дополнительного профессионального образования «АНЭКС» Санкт-Петербург, Россия</p> <p>Всероссийская научно-практическая конференция «Инклюзивная культура образования»</p> <p>Всероссийский семинар «Становление и развитие партнерских отношений образовательной организации и семьи, воспитывающей ребенка с ОВЗ»</p> <p>Всероссийский семинар: «Адаптация дошкольников с синдромом гиперактивности к детскому саду»</p> <p>Всероссийское издание «Сайт Педагога»</p>
Районный уровень	<p>АНО ДПО «Институт развития образования» г. Санкт-Петербург</p> <p>Районный семинар для педагогических работников Невского района «Игровые технологии как средство повышения эффективности воспитательно-образовательного процесса».</p> <p>Районный семинар цикла очных районных мероприятий «Апрельские наставнические чтения» с общей темой: «Флэш-наставничество (возможности сетевого взаимодействия)»</p> <p>Районный семинар-практикум В рамках Проекта «Школа здоровья» Программы развития системы образования Невского района Санкт-Петербурга «Нейротехнологии в коррекционной работе педагогов с детьми ТНР.»</p> <p>Районный семинар-практикум в рамках проекта «Школа помощи» Программы развития системы образования Невского района Санкт-Петербурга, а также системы мероприятий, приуроченных к Году</p>

	<p>семьи в Российской Федерации</p> <p>Районный семинар-практикум в рамках районного проекта «Школа возможностей»</p> <p>Районный обучающий семинар «Музей ДОУ: начало» в рамках педагогической сессии для ГБДОУ «Музей нашего времени»</p> <p>Районный семинар-практикум в рамках проекта «Школа здоровья» «Использование нестандартного оборудования на физкультурных занятиях и возможность его применения педагогами при организации работы по физическому развитию с детьми дошкольного возраста.»</p> <p>Районный семинар в рамках проекта Программы развития системы образования Невского района «Ответственное родительство» «Роль театра в развитии коммуникативной функции детей с ОВЗ»</p> <p>Районный семинар в рамках проекта Прогаммы развития системы образования Невского района «Ответственное родительство» «Взаимодействие педагогов ДОУ с родителями дошкольников: атмосфера понимания и эффективного общения»</p>
--	--

Активность в СМИ

районный уровень, региональный уровень	<p>Санкт-Петербургский университет ГПС МЧС России , научно-аналитический журнал «Психолого-педагогические проблемы безопасности человека и общества» №1 (62)- 2024 в ходящего в РИНЦ. Статья «Методика обучения детей дошкольного возраста основам пожарной безопасности»</p> <p>Журнал «Инновационные ресурсы образования». Статья «ТРИЗ – теория решения изобретательских задач.»</p>
международный, федеральный уровень	<p>МААМ.RU Свидетельство о публикации методической разработки ОД «Путешествие в деревню Простоквашино.»</p> <p>Свидетельство о публикации методической разработки: «Разновидности игр с массой для лепки для развития мелкой моторики рук ребенка»</p> <p>Социальная сеть работников образования</p> <p>« Свидетельство о публикации в злектронном СМИ статьи; «Проблема графических упражнений как средство подготовки руки к письму у старших дошкольников»</p> <p>« Свидетельство о публикации в злектронном СМИ статьи; «Особенности произвольного внимания у старших дошкольников с ЗПР»</p> <p>Свидетельство о публикации методической разработки: «Подвижная игра как средство развития быстроты и ловкости у детей старшего дошкольного возраста»</p> <p>Международный образовательный портал ИНФОУРОК</p> <p>Свидетельство о публикации в злектронном СМИ статьи «Гендерное воспитание дошкольников в условиях детского сада и семьи»</p>

Участие педагогических работников в профессиональных и творческих конкурсах

Уровень конкурса	Результативность
Районный уровень	

<p>Районный экологический конкурс среди педагогов дошкольных образовательных учреждений Невского района Санкт-Петербурга «Невский экопедагог».</p> <p>Районный конкурс методических разработок «Калейдоскоп профессий».</p> <p>Районный конкурс методических разработок патриотической направленности «Мы помним подвиг Ленинграда, посвященный 80-летию полного освобождения Ленинграда от фашистской блокады в годы ВОВ.</p> <p>Открытый районный конкурс «Это у нас семейное», посвященный году семьи, Номинация «Методическая разработка».</p>	<p>Диплом победителя</p> <p>Диплом победителя II степени</p> <p>Диплом победителя II место</p> <p>Диплом лауреата II степени</p>
<p>Всероссийские, региональные, городские конкурсы</p>	
<p>Городской конкурс методических разработок «Диссеминация лучших образовательных практик дошкольных образовательных организаций Санкт-Петербурга 2023-2024г</p>	<p>Победитель районного этапа</p>
<p>Всероссийский конкурс в области педагогики, воспитания и работы с детьми и молодежью до 20 лет «За нравственный подвиг учителя» в городе федерального значения Санкт-Петербурге в 2024 году</p> <p>Всероссийский конкурс для воспитателей «Лучшая адаптированная образовательная программа дошкольного образования для детей с ОВЗ (ЗПР)» в соответствии с ФАОП ДО</p> <p>Всероссийский творческий конкурс в рамках месячника безопасности «Азбука безопасности». Номинация «Безопасность глазами детей» (Дидактическая игра).</p> <p>Всероссийский творческий конкурс в рамках месячника безопасности «Азбука безопасности». Номинация «Спички детям – не игрушки» (Сказка).</p>	<p>Победитель</p> <p>Диплом I место</p> <p>Диплом I степени</p> <p>Диплом I степени</p>

Вывод: анализ уровня образования, квалификации педагогических работников ГБДОУ позволяет сделать вывод о том, что большинство педагогов (80%) имеют высшее профессиональное образование, высшую квалификационную категорию, что отражает высокий уровень подготовки и профессиональной компетенции педагогов. Динамика кадрового обеспечения представлена в Приложении 3.

2.5. Оценка качества учебно-методического и библиотечно-информационного обеспечения

ГБДОУ обеспечено учебно-методической литературой и дидактическими пособиями, функционирует электронная база данных, электронная библиотека презентаций, игр для детей всех возрастов. Фонд методической библиотеки пополняется новинками методической и дидактической литературы. Учреждение оснащено интерактивными досками (10 шт.), имеется интерактивный стол (1шт), система БОС, музыкальный центр, синтезатор, МФУ, которые используются в работе с детьми, педагогами и специалистами ГБДОУ.

В ГБДОУ педагоги имеют возможность информационно-методического сопровождения, позволяющего в электронной форме:

-создавать и редактировать электронные таблицы, тексты, презентации;

-использовать интерактивные дидактические материалы, образовательные ресурсы;

-проводить систематическое обследование воспитанников и фиксировать ход воспитательно-образовательного процесса и результатов освоения Образовательных программ ГБДОУ; организовывать взаимодействие ГБДОУ с органами, осуществляющими управление в сфере образования, с другими образовательными учреждениями и организациями.

Методическое обеспечение способствует развитию творческого потенциала педагогов, качественному росту профессионального мастерства и успехам в конкурсном движении. Созданы условия для организации и осуществления повышения квалификации педагогов: 1 раз в 3 года прохождение курсов повышения квалификации, участие в городских и районных методических объединениях, оказание консультативной помощи, методической поддержки, содействие выполнению Программы развития ГБДОУ. Все педагоги работают в АИС ЦНППМ и в ИКОП СФЕРУМ.

В 2024 году продолжается использование и развитие системы электронного документооборота. На базе АИСУ Параграф ДОУ, РЦОКО, совместно с центром информации комитета по образованию Санкт-Петербурга контролирует данные о воспитанниках и педагогах, сведения о движении: перевод детей в другие образовательные организации, выпуск в школу, перевод из группы в группу; сведения о приеме и увольнении работников ГБДОУ. Ведется электронный документооборот с пенсионным фондом РФ на базе ПУ-6, ПД СПУ 2010, перечень льготных профессий. В 2024 году использовали в рамках дополнительного образования общедоступный информационный портал «Навигатор дополнительного образования», в котором содержится максимально полная информация о кружках, секциях и организациях дополнительного образования, сведения об образовательных программах ДОУ. Навигатор рассчитан на родителей, а также представителей учреждений доп. образования и органов местной власти, принимающих управленческие решения в области дополнительного образования. В ГБДОУ действует система КАИС КРО, позволяющая взаимодействовать с органами государственной власти.

Вывод: в ГБДОУ созданы условия, обеспечивающие повышение мотивации участников образовательных отношений на личностное саморазвитие, самореализацию, самостоятельную творческую деятельность. Методическое обеспечение отвечает требованиям ФГОС ДО к условиям реализации Образовательной программы.

2.6. Оценка качества материально-технической базы ГБДОУ

ГБДОУ находится в центре жилого массива, имеет закрытую огороженную территорию площадью 1789,4 кв.м. Каждая группа имеет свой участок. На участках имеется игровое оборудование, зеленые насаждения, цветы. Вход в учреждение оборудован пандусом, табличкой Брайля, кнопкой вызова для МГН в соответствии с программой «безбарьерная среда».

В ГБДОУ созданы материально-технические условия, обеспечивающие возможность достижения воспитанниками планируемых результатов освоения Образовательной программы, выполнение требований к:

- оборудованию и содержанию территории и помещений;
- размещению оборудования в помещениях;
- естественному и искусственному освещению помещений;
- отоплению и вентиляции;
- водоснабжению и канализации;
- организации питания;

- приему детей в ГБДОУ, режиму дня и организации воспитательно-образовательного процесса;
- организации физического воспитания;
- личной гигиене персонала;
- пожарной безопасности и электробезопасности;
- охране здоровья воспитанников и охране труда работников ГБДОУ;
- возможность доступа воспитанников и посетителей с ограниченными возможностями здоровья, в т. ч. детей-инвалидов на территорию и в помещения ГБДОУ.

На земельном участке выделяются функциональные зоны: зона застройки; зона игровых площадок; зеленая зона.

Игровая территория включает в себя 12 групповых площадок с песочницами, игровым оборудованием, теньвыми навесами. Все оборудование соответствует росту, возрасту детей, проводится регулярная проверка безопасности оборудования. Газоны в летний период регулярно выкашиваются, имеют опрятный вид, украшены цветочными клумбами.

Развивающая среда ГБДОУ планируется с учетом направленности ГБДОУ, отвечает основным требованиям к организации предметно-пространственной среды ГБДОУ.

Групповые помещения и кабинеты специалистов оснащены игровым оборудованием, мебелью, соответствующей росту и возрасту воспитанников, а также интерактивным оборудованием. Игрушки, пособия, игры соответствуют требованиям ФГОС ДО, санитарным нормам. В группах имеется оборудование для обеззараживания воздуха, водонагреватели. Для каждого ребенка имеется комплект столовой посуды, столовых приборов, белья.

Музыкально-физкультурный зал оснащен спортивным оборудованием: шведская стенка, гимнастические скамейки, а также игровой спортивный инвентарь, комплекс «ТИСА». Также имеется пианино, музыкальные инструменты, синтезатор, развивающие игры и пособия.

В ГБДОУ имеется лицензированный медицинский кабинет для приема детей врачом и медсестрой, процедурный кабинет, изолятор. Медицинский блок ГБДОУ оснащен специальной медицинской мебелью, холодильником, медицинскими приборами и оборудованием. Медицинское обслуживание детей в ГБДОУ обеспечивается на основании заключенного договора с СПб ГУЗ «Детская поликлиника № 62» Невского района.

В отчетном периоде организацию и обеспечение охраны ГБДОУ, а также обеспечение внутриобъектового и пропускного режимов в ГБДОУ осуществляло ООО «Охранное предприятие «КРОНК» на основании заключенного государственного контракта. В ГБДОУ функционирует система контроля доступа (домофон), территория ГБДОУ освещена по периметру здания. Здание и участки ГБДОУ оснащены в соответствии с нормами безопасности: система освещения; система пожарной сигнализации; первичные средства пожаротушения; система оповещения и управления эвакуацией; система связи с экстренными службами.

В ГБДОУ оформлен паспорт безопасности в целях антитеррористической защищенности, паспорт КСОБ, паспорт дорожной безопасности.

В ГБДОУ проводится профилактическая, разъяснительная работа с работниками, родителями (законными представителями), а также воспитанниками по соблюдению правил безопасного поведения. Воспитанники ГБДОУ обучаются правилам дорожного движения, основам безопасности жизнедеятельности.

Питание детей организовано в соответствии с санитарно-эпидемиологическим правилом и нормативом. В ГБДОУ организовано 4-х разовое питание в соответствии с десятидневным меню, составленным с учетом рекомендуемых среднесуточных норм питания для возрастной категории детей от 3 до 7 лет, разработанное Управлением социального питания Санкт-Петербурга, отвечающее возрастным и физиологическим потребностям детского организма в основных пищевых веществах. Для детей с аллергией по рекомендации врача предусмотрена гипоаллергенная диета. За

качеством питания следит Совет по питанию, бракеражная комиссия. Приказами по ГБДОУ назначены ответственные за качество поступающих продуктов и за качество приготовления пищи. Договор на поставку продуктов питания заключен с ООО «Торгово-закупочная база». Работники пищеблока: повара, кладовщик проходят обучение на курсах повышения квалификации, обучаются на курсах ХАССП. К организации питания предъявлялись следующие основные требования:

- соответствие энергетической ценности рациона энергозатратам ребёнка;
 - сбалансированность в рационе всех пищевых веществ;
 - разнообразие продуктов и блюд, обеспечивающих сбалансированность рациона;
 - правильная технологическая и кулинарная обработка продуктов;
 - оптимальный режим питания, обстановка, формирующая у детей навыки культуры приёма пищи.
- Помещения ГБДОУ оснащены оборудованием для обеззараживания воздуха, выполняется комплекс мероприятий по соблюдению мер профилактики в период неблагоприятной эпидемиологической обстановки. Значительное место уделяется ГБДОУ выполнению санитарных норм и правил, а также требований Роспотребнадзора к организации образовательного процесса в ГБДОУ в условиях неблагоприятной санитарно-эпидемиологической обстановки. Информация о деятельности ГБДОУ размещена на официальном сайте ГБДОУ, на сайте <http://bus.gov.ru>.

В ГБДОУ используется лицензионное программное обеспечение, направленное на эффективное взаимодействие с органами государственной власти: установлена программа Крипто про версии 4.0, АИСУ "Параграф", АИСУ «Меркурий», АИСУ «Вижен Софт», КАИС КРО, функционирует система электронного обмена документами.

Связь и обмен информацией осуществляется по электронной почте в домене gov.spb.ru (info.d105@obr.gov.spb.ru), сайт ГБДОУ расположен по адресу: <http://105.dou.spb.ru>.

Вывод: в ГБДОУ созданы материально-технические условия, обеспечивающие возможность достижения воспитанниками планируемых результатов освоения Образовательной программы, а также выполнение актуальных санитарно-эпидемиологических норм и правил.

2.7. Оценка функционирования внутренней системы оценки качества образования

Внутренняя система оценки качества образования ГБДОУ (далее ВСОКО) предусматривает деятельность по информационному обеспечению управления ГБДОУ, основанной на систематическом анализе качества реализации образовательного процесса, его ресурсного обеспечения и его результатов.

ВСОКО – основной источник информации для получения оценки и анализа качества осуществления образовательной деятельности в соответствии с законодательством РФ в области образования и создания условий для реализации Образовательных программ ГБДОУ, на основе которого принимаются управленческие решения или проводится корректировка принятых ранее решений.

Объект контроля: деятельность по реализации Образовательных программ в соответствии с законодательством РФ в области образования и прогнозирование ее развития, качество выполнения государственного задания, анализ выполнения годового плана.

ВСОКО ориентирована на решение следующих задач:

- систематическое отслеживание и анализ состояния системы образования в ГБДОУ для принятия обоснованных и своевременных управленческих решений, направленных на повышение качества образовательного процесса и образовательного результата.

В качестве источников данных для оценки качества образования используются:

- социологические опросы;
- отчеты педагогов и воспитателей ГБДОУ;
- посещение занятий, мероприятий, организуемых педагогами ГБДОУ и др.

Целью системы оценки качества образования ГБДОУ является повышение результативности организации образовательной деятельности ГБДОУ за счет повышения качества принимаемых решений, а также своевременное выявление изменений, влияющих на качество образования в ГБДОУ, контроль соответствия качества дошкольного образования ФГОС ДО.

Основными задачами системы оценки качества образования являются:

- определение объекта системы оценки качества образования, установление параметров. Подбор, адаптация, разработка, систематизация нормативно-диагностических материалов, методов контроля;
- сбор информации по различным аспектам образовательного процесса, обработка и анализ информации по различным аспектам образовательного процесса;
- принятие решения об изменении образовательной деятельности, разработка и реализация индивидуальных маршрутов психолого-педагогического сопровождения участников образовательных отношений;
- изучение состояния развития и эффективности деятельности ГБДОУ, принятие решений, прогнозирование развития;
- расширение общественного участия в управлении образованием в ГБДОУ.

В 2024 году в ГБДОУ проведено анкетирование получателей образовательных услуг (родителей, законных представителей воспитанников). В анкетировании приняло участие 163 родителя (законных представителей), что составляет 78 % от численности воспитанников ГБДОУ.

Результаты анкетирования показали следующие результаты:

- положительно оценивают доброжелательность и вежливость работников ГБДОУ 89 % респондентов;
- удовлетворены компетентностью работников ГБДОУ 95% опрошенных;
- состоянием материально-технического обеспечения удовлетворены 80% респондентов;
- качеством предоставляемых образовательных услуг удовлетворены 97% опрошенных;
- готовы рекомендовать ГБДОУ родственникам и знакомым 98% опрошенных.

Успешные результаты по удовлетворённости родителями деятельностью ГБДОУ получены по следующим позициям:

- Педагоги вежливы и открыты для коммуникации с родителями.
- Педагоги доброжелательно относятся к детям.
- Персонал оперативно решает возникающие проблемы в детском коллективе.
- Педагоги обеспечивают индивидуальный подход к детям.
- Родители могут обратиться к штатному педагогу-психологу, учителю-логопеду и/или учителю-дефектологу.
- Ребенок с удовольствием проводит время в детском саду.
- Раздевалка уютная и удобная для детей
- Игровая комната светлая, просторная и комфортная для детей.
- Планировка групповых помещений комфортна для пребывания детей.
- Площадки для прогулки на воздухе безопасны.
- Групповые помещения выглядят уютно, современно.
- Помещения оборудованы современным игровым материалом.
- Организуется вкусное и полезное питание для детей.
- В здании поддерживается чистота и гигиена помещений.

Состояние здоровья и физического развития воспитанников удовлетворительное, воспитанники успешно освоили образовательную программу в своей возрастной группе. В течение года воспитанники успешно участвовали в конкурсах и мероприятиях различного уровня.

Вывод: изменения качества образования в ГБДОУ за последние 3 года заключаются в постепенном его повышении благодаря созданию и совершенствованию нормативно- правовой базы в соответствии с требованиями федерального законодательства, успешному внедрению ФАОП ДО,

ФГОС ДО, а также сочетанию современных и традиционных форм обучения и воспитания, повышению профессиональной компетентности педагогических кадров.

3. Заключение

3.1. Выводы о функционировании и тенденциях развития ГБДОУ, дефициты (SWOT-анализ деятельности ГБДОУ).

Проведенный анализ работы ГБДОУ позволил обнаружить тенденции, обуславливающие перспективу развития ГБДОУ.

SWOT – анализ развития ГБДОУ

Оценка актуального состояния внутреннего потенциала ГБДОУ		Оценка перспектив развития ГБДОУ в соответствии с изменениями внешнего окружения	
сильная сторона (S)	слабая сторона (W)	благоприятные возможности (O)	риски (T)
Реализация Образовательных программ ГБДОУ в соответствии с актуальными требованиями	Быстро изменяющиеся требования к содержанию и организации ДО.	Корректировка Образовательных программ в соответствии с современными тенденциями в образовании	Недостаточная мотивация педагогов к изучению современных подходов к образованию и воспитанию.
Образовательная среда ГБДОУ психологически комфортна, безопасна. Созданы условия для гармоничного развития ребенка .	Увеличение количества воспитанников, имеющих трудности в освоении Образовательной программы, социальной адаптации. Быстро изменяющиеся требования к организации инфраструктуры ДОО.	Сохранение и развитие системы коррекционно-развивающего обучения и воспитания в соответствии с современными требованиями и возможностями. Развитие системы психолого-педагогической помощи воспитанникам и родителям (законным представителям) в соответствии с актуальными требованиями в сфере образования РФ.	Необходимость приведения РППС ГБДОУ в соответствие с рекомендациями по формированию инфраструктуры дошкольных образовательных учреждений и комплектации учебно-методических материалов в целях реализации образовательных программ.
В ГБДОУ создан благоприятный психологический климат в коллективе, позволяющий эффективно решать задачи обучения и воспитания детей с ОВЗ, с особыми образовательными потребностями.	Существует проблема «эмоционального выгорания» педагогов в связи с большой эмоционально- психологической нагрузкой.	Развитие в ГБДОУ системы психолого-педагогической помощи участникам образовательных отношений; успешное функционирование «Службы здоровья» в ГБДОУ; эффективная работа профсоюза; соблюдение норм охраны труда.	Необходимость организации методической работы по повышению профессиональной компетентности педагогов в области создания инфраструктуры ДОО и комплектации учебно-методических материалов в соответствии с требованиями ФГОС ДО,
В ГБДОУ организованы дополнительные образовательные услуги	Количество групп дополнительного образования ограничено в связи с ограниченностью площадей для организации услуг	Увеличение количества предоставляемых дополнительных услуг	Ограниченность количества помещений для проведения дополнительных услуг

Выводы: SWOT-анализ потенциала развития ГБДОУ позволяет предположить, что в настоящее время ГБДОУ располагает определенными образовательными ресурсами, способными удовлетворить запрос на получение качественного образовательного продукта, востребованного социумом.

3.2. Задачи на следующий год

Ведущими направлениями деятельности ГБДОУ на 2025 год являются:
реализация современных требований в области дошкольного образования:

- реализация ФАОП ДО в соответствии с актуальными требованиями к дошкольному образованию;
- модернизация инфраструктуры ДОО в соответствии с требованиями законодательства, санитарными нормами и правилами.

Коррекционно-развивающая работа:

- содействовать развитию ребенка, создавать условия для реализации его внутреннего потенциала, помощь в преодолении и компенсации дефицитов, мешающих его развитию;
- осуществлять профессиональную коррекцию речевых и психофизических нарушений развития ребенка в соответствии с актуальными требованиями законодательства РФ.

Содержание образования:

- актуализация содержания образования с учетом современных требований к дошкольному образованию;

Здоровьесбережения воспитанников:

- совершенствование условий для развития здоровьесберегающей образовательной среды, обеспечивающей сохранение здоровья воспитанников;
- повышение эффективности работы психолого-педагогического сопровождения;
- обеспечение комфортной и безопасной безбарьерной среды, формирование навыков здорового образа жизни;

Методическая работа:

- совершенствование механизмов реализации движения наставничества;
- развитие системы внутрифирменного обучения;
- повышение компетенции педагогических работников на основе обмена опытом между организациями (образовательными, учреждениями культуры и т.д.).

Организация и управление:

- актуализация Образовательных программ ГБДОУ, Программы развития ГБДОУ в соответствии с ФАОП ДО;
- развитие материально-технической базы ГБДОУ в соответствии с актуальными требованиями к инфраструктуре дошкольных образовательных учреждений, а также норм безопасности.

Взаимодействие с родителями (законными представителями) воспитанников:

- повышение психолого-педагогической компетенции родителей;
- оказание комплексной психолого-педагогической и информационно-просветительской поддержки родителям;
- продолжать работу по вовлечению родителей (законных представителей) в конкурсное движение; - поиск эффективных путей взаимодействия с родителями детей нового поколения, привлечение их к совместному процессу воспитания, образования, оздоровления, развития детей.

Сетевое взаимодействие:

ГБДОУ в рамках социального партнерства взаимодействует:

- ГБУ ДО «ПДДТ» Невского района Санкт-Петербурга в сфере профилактики детского дорожно-транспортного травматизма;
- ГБУ ДО Центр психолого-педагогической, медицинской и социальной помощи Невского района; СПб ГБУЗ «Детская городская поликлиника № 62».

3.3. Управленческие решения

В результате проведенного самообследования ГБДОУ за 2024 год, выделены основные направления деятельности ГБДОУ, требующие управленческих решений:

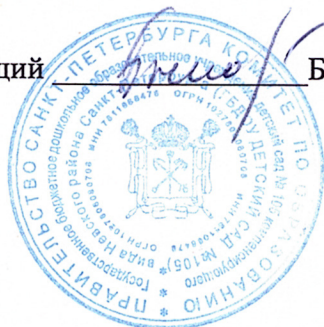
актуализация содержания Образовательных программ ГБДОУ в соответствии с актуальными требованиями в области образования;

обновление инфраструктуры ГБДОУ в соответствии с рекомендациями по формированию инфраструктуры дошкольных образовательных организаций и комплектации учебно-методических материалов в целях реализации образовательных программ дошкольного образования;

расширение сферы дополнительного образования в соответствии с социальным заказом родителей (законных представителей) воспитанников;

совершенствование взаимодействия ГБДОУ с семьей, поиск новых эффективных форм взаимодействия.

Заведующий



Быкова Е.Ю.

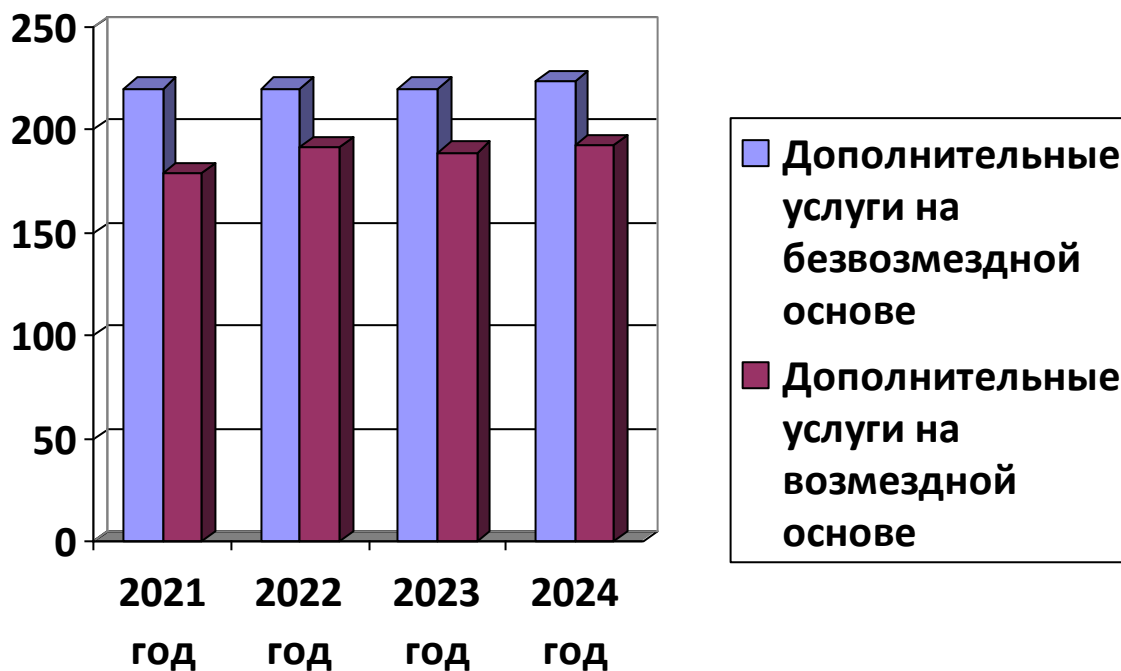
ПОКАЗАТЕЛИ ДЕЯТЕЛЬНОСТИ ГБДОУ ЗА 2024 ГОД
(по состоянию на 31.12.2024)

№ п/п	Показатели	Единица измерения
1.	Образовательная деятельность	человек
1.1	Общая численность воспитанников, осваивающих образовательную программу дошкольного образования, в том числе:	209 человек
1.1.1	В режиме полного дня (8 - 12 часов)	209 человек
1.1.2	В режиме кратковременного пребывания (3 - 5 часов)	нет
1.1.3	В семейной дошкольной группе	нет
1.1.4	В форме семейного образования с психолого-педагогическим сопровождением на базе дошкольной образовательной организации	нет
1.2	Общая численность воспитанников в возрасте до 3 лет	нет
1.3	Общая численность воспитанников в возрасте от 3 до 8 лет	209 человек
1.4	Численность/удельный вес численности воспитанников в общей численности воспитанников, получающих услуги присмотра и ухода:	человек/%
1.4.1	В режиме полного дня (8 - 12 часов)	100
1.4.2	В режиме продленного дня (12 - 14 часов)	нет
1.4.3	В режиме круглосуточного пребывания	нет
1.5	Численность/удельный вес численности воспитанников с ограниченными возможностями здоровья в общей численности воспитанников, получающих услуги:	
1.5.1	По коррекции недостатков в физическом и (или) психическом развитии	209 человек/100%
1.5.2	По освоению образовательной программы дошкольного образования	209 человек/100%
1.5.3	По присмотру и уходу	209 человек/100%
1.6	Средний показатель пропущенных дней при посещении дошкольной образовательной организации по болезни на одного воспитанника	59 дней
1.7	Общая численность педагогических работников, в том числе:	человек
1.7.1	Численность/удельный вес численности педагогических работников, имеющих высшее образование	34 человека/80%
1.7.2	Численность/удельный вес численности педагогических работников, имеющих высшее образование педагогической направленности (профиля)	34 человека/80%
1.7.3	Численность/удельный вес численности педагогических работников, имеющих	8 человек/20%

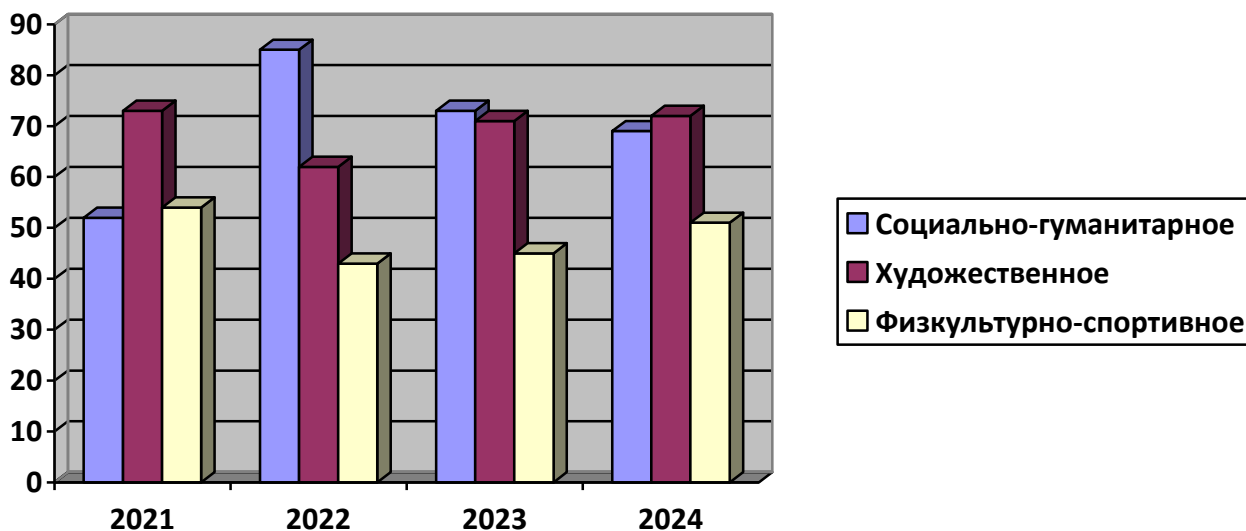
	среднее профессиональное образование	
1.7.4	Численность/удельный вес численности педагогических работников, имеющих среднее профессиональное образование педагогической направленности (профиля)	8 человек/20%
1.8	Численность/удельный вес численности педагогических работников, которым по результатам аттестации присвоена квалификационная категория, в общей численности педагогических работников, в том числе:	
1.8.1	Высшая	37 человек 88,1 %
1.8.2	Первая	5 человек /11,9%
1.9	Численность/удельный вес численности педагогических работников в общей численности педагогических работников, педагогический стаж работы которых составляет:	
1.9.1	До 5 лет	2 человека /7 %
1.9.2	Свыше 30 лет	4 человека /10 %
1.10	Численность/удельный вес численности педагогических работников в общей численности педагогических работников в возрасте до 30 лет	1 человек /5%
1.11	Численность/удельный вес численности педагогических работников в общей численности педагогических работников в возрасте от 55 лет	24 человек/40 %
1.12	Численность/удельный вес численности педагогических и административно-хозяйственных работников, прошедших за последние 5 лет повышение квалификации/профессиональную переподготовку по профилю педагогической деятельности или иной осуществляемой в образовательной организации деятельности, в общей численности педагогических и административно-хозяйственных работников	42 человека/100%
1.13	Численность/удельный вес численности педагогических и административно-хозяйственных работников, прошедших повышение квалификации по применению в образовательном процессе федеральных государственных образовательных стандартов в общей численности педагогических и административно-хозяйственных работников	40 человек/90%
1.14	Соотношение "педагогический работник/воспитанник" в дошкольной образовательной организации	1/5
1.15	Наличие в образовательной организации следующих педагогических работников:	
1.15.1	Музыкального руководителя	да
1.15.2	Инструктора по физической культуре	да
1.15.3	Учителя-логопеда	да
1.15.4	Логопеда	
1.15.5	Учителя-дефектолога	да
1.15.6	Педагога-психолога	Да

2.	Инфраструктура	
2.1	Общая площадь помещений, в которых осуществляется образовательная деятельность, в расчете на одного воспитанника	1779,4 кв. м
2.2	Площадь помещений для организации дополнительных видов деятельности воспитанников	кв. м
2.3	Наличие физкультурного зала	Музыкально-спортивный зал
2.4	Наличие музыкального зала	Музыкально-спортивный зал
2.5	Наличие прогулочных площадок, обеспечивающих физическую активность и разнообразную игровую деятельность воспитанников на прогулке	да

Динамика востребованности дополнительных образовательных услуг в 2021-2024 г.
Востребованность дополнительных образовательных услуг

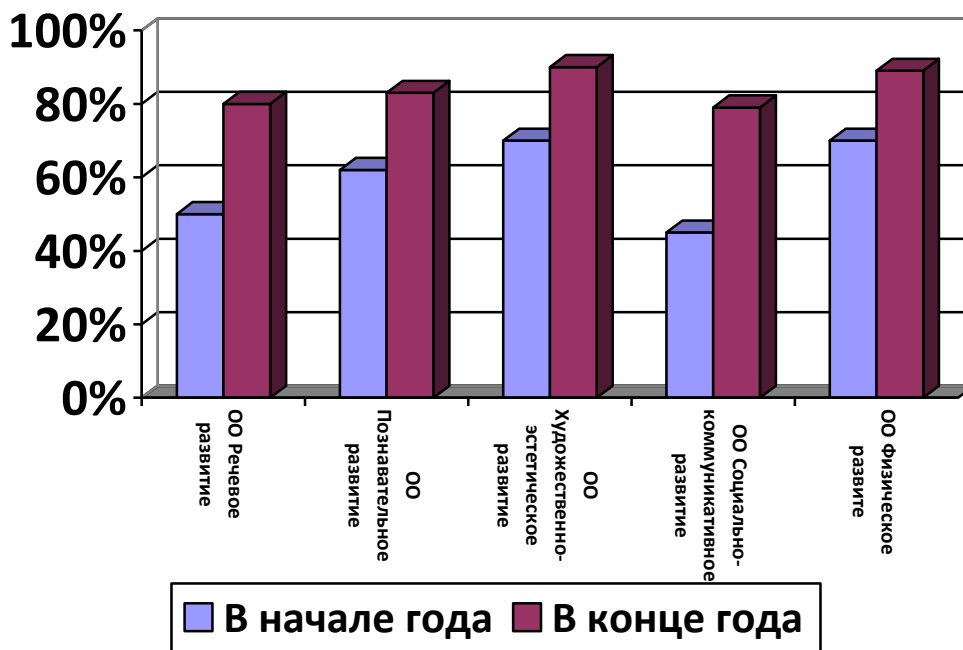


Охват дополнительными образовательными услугами по направлениям развития

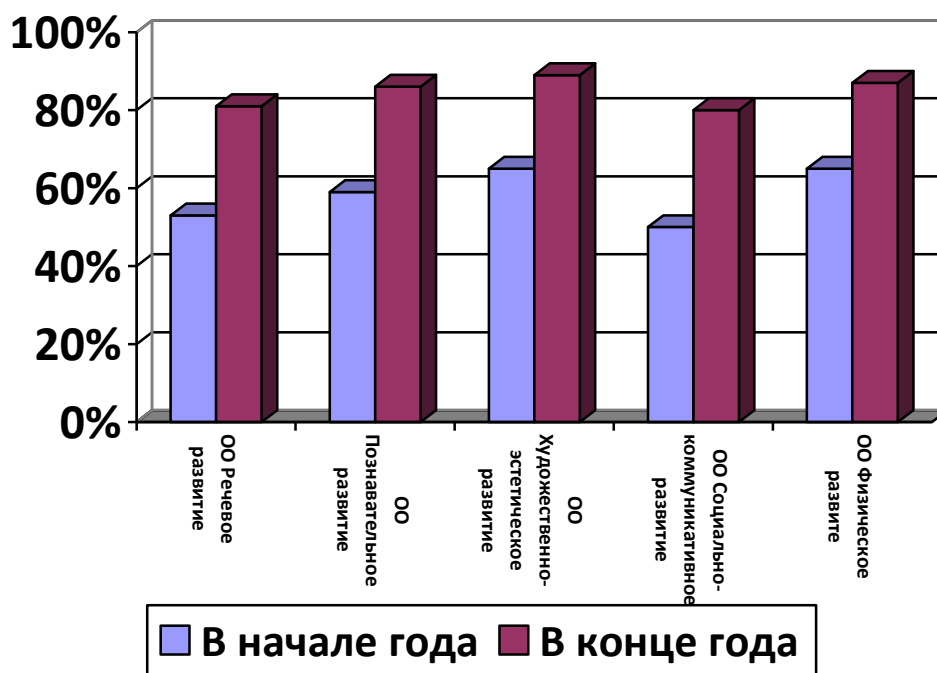


Мониторинг достижений обучающимися (воспитанниками) результатов освоения АООП ДО (по образовательным областям)

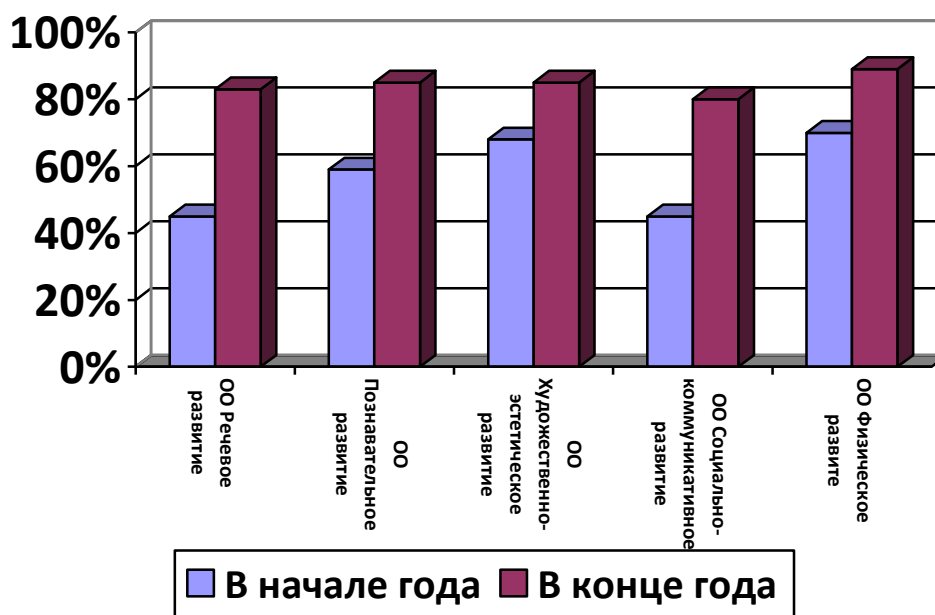
Освоение АООП ДО 2021 год



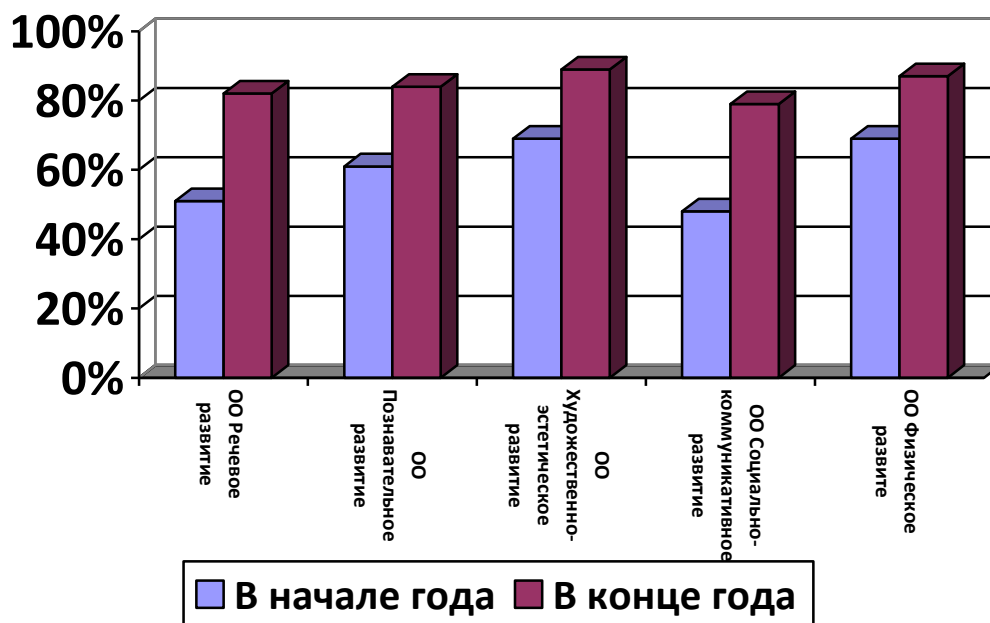
Освоение АООП ДО 2022 год



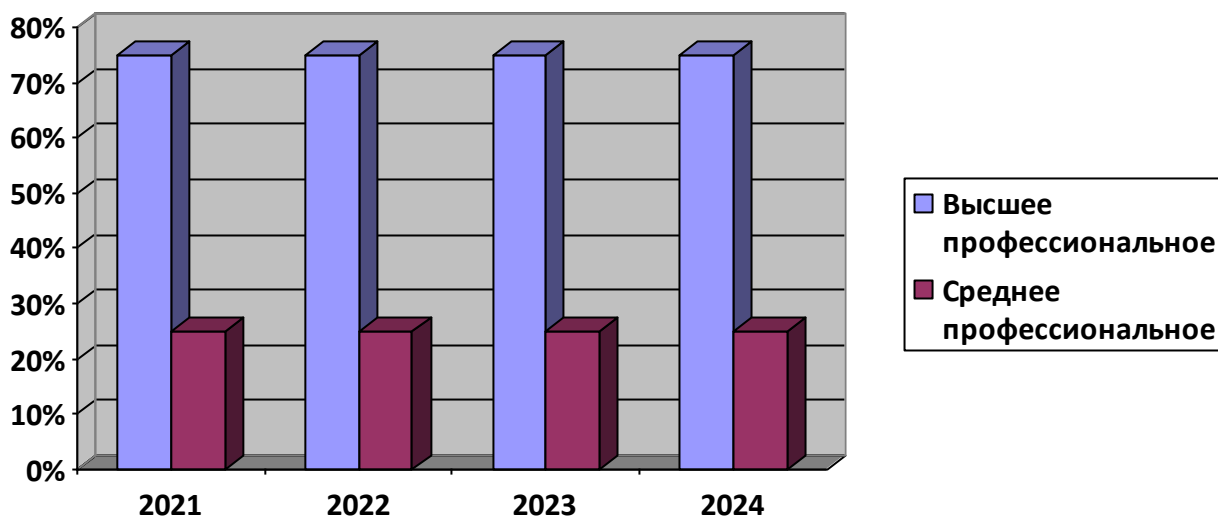
Освоение АООП ДО 2023 год



Освоение АООП ДО 2024 год

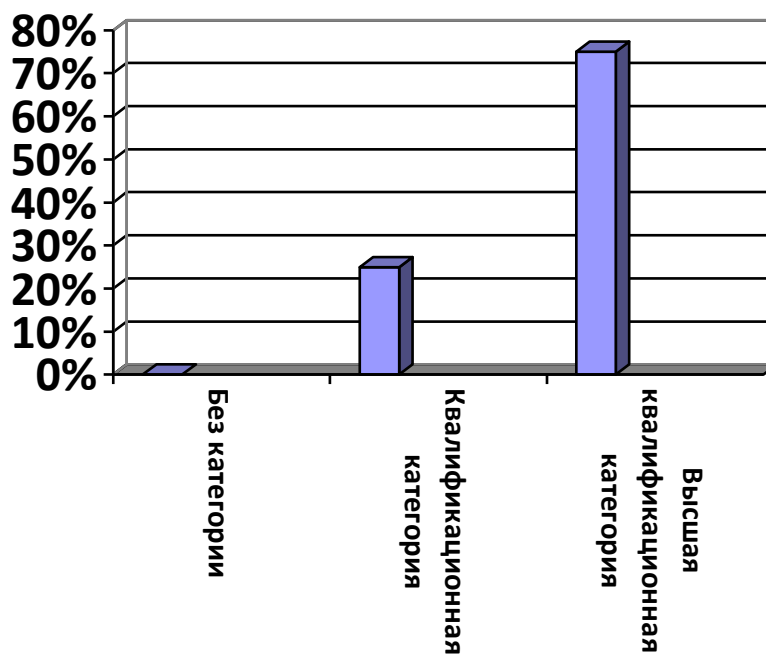


Сравнительный анализ уровня образования педагогических работников за 2021-2024гг.

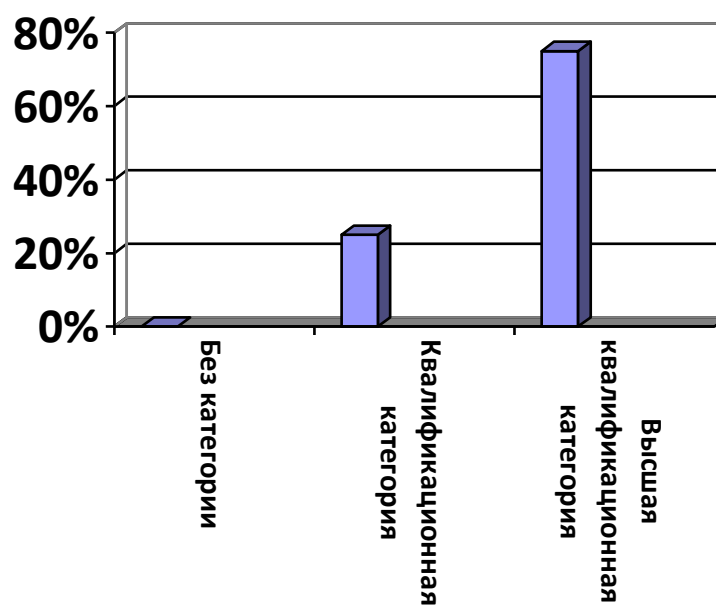


Сравнительный анализ квалификационных категорий педагогических работников за 2021-2024

Квалификация педагогических работников 2022 год



Квалификация педагогических работников 2023 год



Квалификация педагогических работников 2024 год

